

Bedre information til den rejsende

I det nordjyske Hotspot Nord projekt udvikles der nu på livet løs for at gøre teknologien klar til sommerens indtog af gæster i Aalborg i forbindelse med den europæiske ITS-konference 18. til 20. juni. Projektet skal gøre det let for den rejsende at finde turistinformation både før og under rejsen. Der udvikles både på standere, som opstilles på populære turiststeder og på mobilløsninger, som turisterne kan tilgå fra deres mobiltelefoner.

Figur 1. Den elegante stander.



Af Management konsulent
Jens Peder Kristensen, KeyResearch
jpk@keyresearch.dk

Mobiltelefonen som grønspættebog

Mobiltelefonen opfattes af mange som en trådløs telefon med SMS, men de fleste telefoner kan i dag meget mere end dette. De kan blandt andet køre egentlige program-

mer og anvendes til at surfe på Internettet. Selv om ikke alle turister endnu har en så avanceret telefon, vil det ofte være tilstrækkeligt, at lillebror på bagsædet har styr på teknologien, til at hele familien er informeret. Teknologien vil give mulighed for, at gæsterne kan downloade information til deres mobiltelefon og bevæge sig rundt i området med alle informationerne til rådighed.

Projektet retter sig primært mod danske, norske og svenske turister, men turister fra andre lande tilgodeses også med versioner på tysk og engelsk.

Udbydere af turistservices, såsom rederierne får en ny markedsføringsplatform, som kan anvendes til at præsentere aktuelle og fremtidige tilbud om rejser og kombi-pakker med rejser og ophold. Det vil også være muligt for rederierne at give generel basisinformation om de turistdestinationer, som turisten er på vej til. Endelig vil det være muligt

at lave nogle løsninger, som er specielt rettet mod professionelt rejsende.

For turistbureauerne er servicen tænkt som en aflastning af den personlige service, som typisk ydes i dag, idet turisterne med denne service selv kan betjene sig.

Tre teknologier

Projektet vil basere sig på tre lidt forskellige, men tæt forbundne og komplementære teknologier. Den første giver adgang til at gå på Internettet direkte fra telefonen (mobilportal). Den næste giver adgang til at hente et program til telefonen (mobilprogram). Den tredje præsenterer informationerne på en fysisk stander med trykknappfølsom skærm. Hver teknologi har styrker og svagheder, men tilsammen udgør de et godt tilbud til hovedparten af turisterne.

Mobilportalen

Mobilportalen er tilgængelig med opdateret information overalt, hvor der er dækning.

Alle turister kan til enhver tid gå ind og hente lige de informationer, de har behov for. Ulempen ved mobilportalen er, at ro-aming afgifter til telefonselskaber gør det dyrt for udlændinge at benytte den.

Mobilprogram

Programmet til mobiltelefonen kan hentes af turisten på mange måder:

- Via en hjemmeside samtidig med booking af ferie
- Ved at sende en SMS til et telefonnummer, som nævnt i et katalog
- Ved at sende en SMS til et telefonnummer, som er nævnt på materiale udleveret i havnen
- Ved at holde telefonen tæt på informationsstandere, som placeres på færger, på hoteller og i øvrigt på steder, hvor der kommer mange turister.

Programmet lægges på telefonen og virker derfor uanset, hvor turisten er uanset land og koster ikke noget i kommunikation. Når turisten møder en stander eller befinder sig i et opmarchområde på en havn, der er dækket af langtrækkende standere, kan programmet opdateres med helt aktuel information.



Figur 2. Startbilledet på informationstanderen, hvor turisten kan hente relevant information og samtidig vælge at downloade til mobiltelefonen.

Informationsstanderen

Informationsstanderen er fysisk synlig og giver takket være sit enkle design mange brugere, også de uden mobiltelefon, adgang til at hente informationer bare ved at trykke på skærmen. Standeren vil indeholde generel turistinformation, vejr og nyheder og samtidig give adgang til informationer om det sted, standeren står. Standeren er udbygget med en korttrækkende kommunikationsteknologi, som findes i de fleste mobiltelefoner i dag: Bluetooth. Derfor kan brugerne uden omkostninger vælge at hente turistinformation ned på deres telefon som et mobilprogram.

En bredt rækkende løsning

Takket være de tre teknologier findes der en god løsning både til danske og udenlandske turister. Danskerne hopper direkte på mobilportalen, mens udlændinge downloader programmet hjemmefra eller fra en af de mange standere. Der er tale om et åbent system, hvor flere interesserede let kan supplere med egne standere og eget indhold. Derfor forventes det, at flere nordjyske attraktioner vil opstille yderligere standere i løbet af projektperioden.

Løsningen vil blive målrettet alle turistens relationer til turistdestinationen startende med de første annoncer og kataloger, over færger og færgeterminaler hvis turisten kommer med færge, og motorvejscafeterier, hvis turisten kommer ad motorvejen, hoteller og attraktioner.

Projekt og partnere

Partnerne i projektet er Stena Line, Visit Nordjylland, Frederikshavn Havn, Center for Intelligente Transportløsninger ved Aalborg Universitet og Region Nordjylland. Projektet er støttet af midler fra Mål 2.

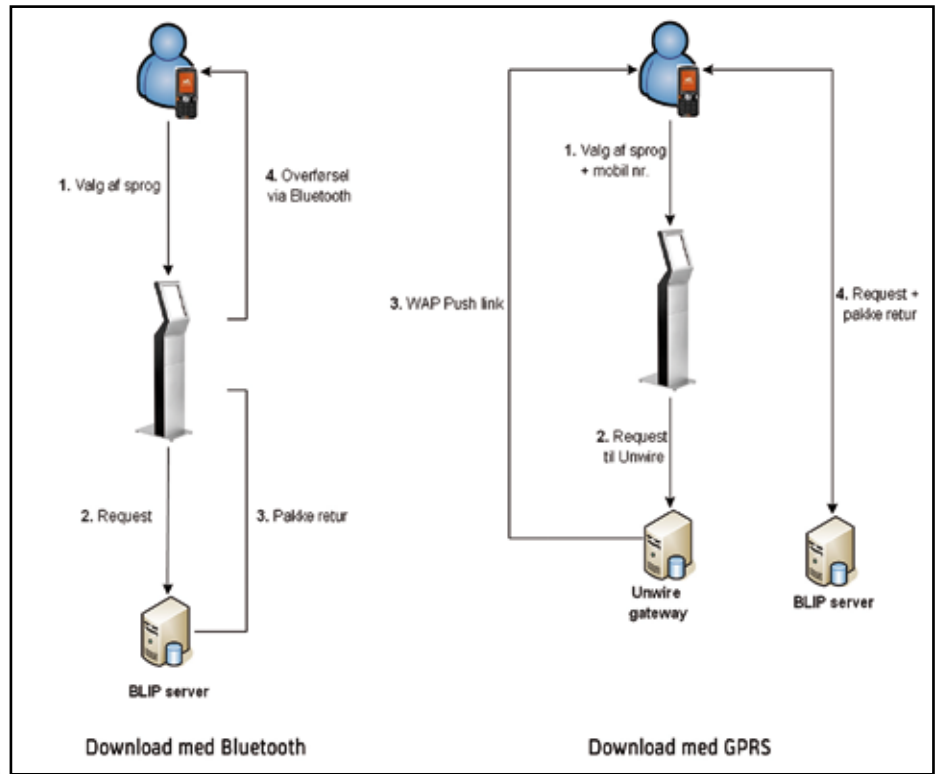
Som teknologileverandørerne er valgt AM Production og Blip Systems. Projektet startede i oktober 2006 og varer til slutningen af 2007. Selve indholdet vil dog være fuldt færdigudviklet allerede i juni 2007 og vil kunne anvendes i sommerkampagnerne.

Teknologihjørnet

Løsningen baserer sig på tre overordnede platforme: mobilportal, mobilprogram og standeren. Disse tre teknologier er tæt integreret for at give flest muligheder for turisten, men også for at kunne udnytte synergien mellem dem til at skabe den simpleste platform.

Figur 4.
Mobilprogrammet overføres enten til mobiltelefonen via GPRS eller via Bluetooth.

Figur 3.
Information præsenteret på en mobiltelefon, hvor brugeren har bevæget sig ned gennem menuhierarkiet og valgt at se information om Gråbrødre Museet.



Turistinformationen genereres automatisk fra Guide Danmarks turistdatabaser, hvor alle danske turistbureauer er forpligtede til at indlevere opdateret information på engelsk, tysk og dansk. Derved sikres det, at datakilden er i orden.

På standen kan brugeren vælge at søge turistinformation direkte eller at anvende sin mobiltelefon. Vil brugeren anvende sin mobiltelefon, kan al turistinformationen downloades til telefonen enten pr. mobildata-

tateknologi (GPRS) eller ved korttrækkende datateknologi (Bluetooth), som vist i figur 4. Begge teknologier understøttes af alle moderne mobiltelefoner.

Den samme information, som går til standen, anvendes også til generering af både mobilportal og mobilprogrammer. Eneste forskel mellem disse to præsentationer er, at mobilprogrammet af hensyn til telefonens plads i hukommelsen ikke indeholder billeder. ■